

SILICONES

and more

Een tweedelige Gietmal van een uil.

Benodigde materialen uit de shop

- Siliconen Condensatie 20
- Plasticine
- Mengbekers
- Mengspatel
- Lossingspray

Vorbereiding

Voordat de mal gegoten wordt is het belangrijk dat uw model goed schoon is. Verwijder eventueel vuil, stof en ongewenste oneffenheden, uw mal neemt immers elk kleinste detail van uw model over (**Fig. 1.**).

De glanzende delen in uw model zullen in de mal ook glanzend terugkeren, de doffe delen zullen in de mal dof blijven. Behandel nu het model (indien noodzakelijk, zie: voorbereiding) met een lossingmiddel.

Aan de slag

1. Plaats het model horizontaal op een vlakke ondergrond en positioneer het met behulp van plasticineklei. (Eventueel brengt men eerst de ontluuchtkanalen. In dit geval benodigd het model geen ontluuchting).
2. Breng nu plasticine aan rondom het model. Wrijf de plasticine naar de vorm toe en bepaal hiermee direct waar de deelnaad komt te lopen (**Fig 2.**). Vaak loopt de deelnaad over de helft hierdoor zijn beide maldelen eenvoudig te verwijderen.
3. Breng nu in de plasticine, bijvoorbeeld met behulp van een knikker, ondiepe gaten aan rondom het model (**Fig. 3.**). Dit zal later de zogenaamde "sleutel" vormen waardoor de beide maldelen telkens op de juiste manier in elkaar passen.

Tip: Als je een model hebt dat lucht kan insluiten tijdens het volgieten dan kun je ontluuchtkanalen aanbrengen op het model. Deze kanalen laten tijdens het vullen van de mal, de lucht uitstromen waardoor de vorm zich mooi kan vullen.

Het door ons gevormde model benodigd geen ontluuchtkanalen.



Fig. 1: Een plastic moedermodel. Nieuw, dus een losmiddel is in dit geval niet nodig.



Fig. 2: Het model, gepositioneerd en ingebed.



Fig. 3: Rondom de vorm (in de hoeken) zijn een aantal sleutels aangebracht.

SILICONES

and more

4. Breng nu een omkisting aan rondom het model zodat de siliconen niet weg kunnen lopen (**Fig. 4.**). Houdt er rekening mee dat de siliconen zeer vloeibaar zijn. De kleinste gaatjes of kiertjes zijn voor de siliconen groot genoeg om weg te vloeien. Smeer de gaten en kieren daarom altijd goed dicht met plasticine.
5. Schenk de benodigde hoeveelheid Siliconen C-20 A-component in een mengbak en voeg in de juiste verhouding de siliconen C-20 B-component toe.

Tip: Omdat de B-component soms in kleine hoeveelheid wordt toegevoegd is het handig om gebruik te maken van een spuit. Hierbij kun je 1 ml. nemen als 1 mg.

6. Meng nu het geheel zeer goed met behulp van een roerstaaf. Het is hierbij belangrijk dat u met de roerstaaf goed langs alle randen en hoeken gaat zodat de siliconen overal egaal gemengd zijn.

Tip: Eventueel kunt u een kleurstof aan de B-component toevoegen waardoor je duidelijk kunt zien of uw componenten goed gemengd zijn.

7. De siliconen zijn nu klaar om gegoten te worden. Houdt tijdens het verwerken rekening met de potlife van de siliconen. Als de potlife is verstreken zijn de siliconen niet meer ideaal om te gieten! Het wordt sterk aanbevolen om siliconen met een dunne straal te gieten, hierdoor krijgen eventuele luchtbellens tijdens de val nog eens de kans om te ontsnappen (**Fig. 5.**).

Tip: Het gebruik van een vacuümpomp is niet noodzakelijk maar komt de kwaliteit van de rubber ten goede.

8. Laat het geheel in ongeveer 8 uur uitharden voordat je aan de slag gaat met het tweede deel van de mal. Voel voorzichtig aan de siliconen om er zeker van te zijn dat ze zijn uitgehard.
9. Draai het complete model, inclusief siliconen en plasticine, om en plaats dit op zijn rug (**Fig.6.**). Haal de plasticine helemaal weg en verwijder zorgvuldig de eventuele restjes "uitgelopen siliconen". zorg dat alle randen en naden strak zijn, vooral ter plaatsen van de naad.



Fig. 4: Een ingebed model met aangebrachte omkisting. Gereed om gegoten te worden.

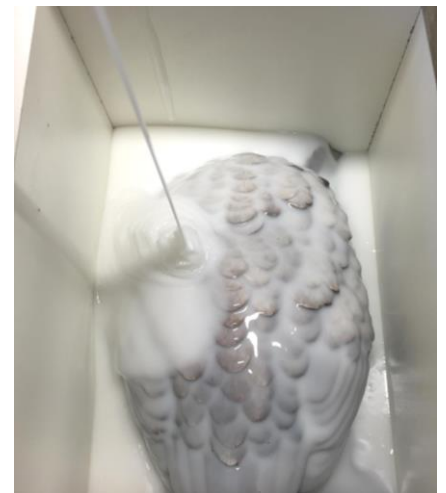


Fig. 5: De eerste helft van de mal wordt met een dunne straal gegoten.



Fig. 6: Het model wordt inclusief plasticine en siliconen omgedraaid.

10. Breng een losmiddel aan op de contact-laag van de siliconen (**Fig. 7.**). In dit geval is er gebruik gemaakt van lossingspray . Zorg dat u niks overslaat, als u een deel van de mal niet behandeld is er een kans dat de tweede laag siliconen op de eerste laag zal hechten.
11. Nadat de siliconen behandeld zijn met een losmiddel plaats je opnieuw een omkisting. (**Fig 8.**) De tweede laag siliconen kan nu worden gegoten. Doe dit op dezelfde manier als in stap 5 t/m 7 wordt beschreven.
12. Laat ook de tweede laag siliconen 8 uur uitharden. Als de siliconen zijn uitgeharden kun je beginnen met ontmallen. Als de vulopening niet groot genoeg is of vliesjes bevat snijd je deze met een scherp mes iets groter of rechter.
13. Uw mal is nu klaar voor gebruik. Plaats de mal eventueel tussen plankjes zodat de maldelen met een klem op elkaar gemaakt worden (**Fig 9.**). Giet het gewenste materiaal in de siliconen en maak zoveel afdrucken als u wenst. Let er op dat bij agressievere materialen de levensduur van de mal kan afnemen.



Fig. 10: Het moedermodel en het kopie.



Fig. 7: de plasticine is verwijderd en de siliconen zijn bijgesneden. De eerste laag siliconen is voorzien van een losmiddel.



Fig. 8: Rondom de gevormde deelmal wordt wederom een omkisting geplaatst. De omkisting wordt zorgvuldig afgedicht.



Fig. 9: De mal tussen twee plankjes voorzien van een aantal klemmen.